



Površina: **71 km<sup>2</sup>**

Povprečna nadmorska višina: **591,8 m**

Povprečni naklon: **12,0°**

Delež gozda: **45,3%**

Število prebivalcev (leto 1961): **4081 prebivalcev**

Gostota prebivalstva (leto 1961): **57 ljudi na km<sup>2</sup>**

Število prebivalcev (leto 1991): **3522 prebivalcev**

Gostota prebivalstva (leto 1991): **49 ljudi na km<sup>2</sup>**

Rast števila prebivalcev (med letoma 1961 in 1991): **-13,7%**

Delež moških (leto 1991): **49,2%**

Delež žensk (leto 1991): **50,8%**

Delež prebivalstva do 20 let (leto 1991): **26,9%**

Delež prebivalstva od 20 do 60 let (leto 1991): **52,5%**

Delež prebivalstva nad 60 let (leto 1991): **20,6%**

Delež kmečkega prebivalstva (leto 1961): **54,6%**

Delež kmečkega prebivalstva (leto 1991): **11,6%**

Število naselij (leto 1997): **78**

Največje naselje (leto 1991): **Velike Lašče**

Število prebivalcev največjega naselja (leto 1991): **561**

# VELIKO- LAŠČANSKA POKRAJINA

**V**elikolaščanska pokrajina se kot večina dinarskih pokrajin razteza od severozahoda proti jugovzhodu. Na severu sega do Turjaka, kjer v strmem klancu pada v povirje Želimeljščice. Na skrajnem severozahodu se uravnana Turjaška pokrajina spusti do pritokov Robarke, tako da zaobjame še naselje Rob in dolinsko dno. Od Roba poteka meja zelo jasno in premočrtno proti jugovzhodu, tako da sledi stiku ravninske Mišje doline in okrog 250 m višje planote Rute zahodno od tod. Meja teče ob vzhodu Rut vse do povirnih krakov Rašice, tik pod Bloško planoto. Na jugozahodu se drži razvodja med pritoki Rašice in Bistrice. Južna meja poteka po slemenu do Velikega Žrnovca (765 m). Na vzhodu sledi meja sprva dolini Tržiščice nekako do Ortneka, nato železniški progi in cesti proti Velikim Laščam. Dalje se razteza prek Rašice vse do Turjaka. Pokrajina je vpeta med Malo goro na vzhodu ter uravnanimi planotama Blok in Rut na zahodu.

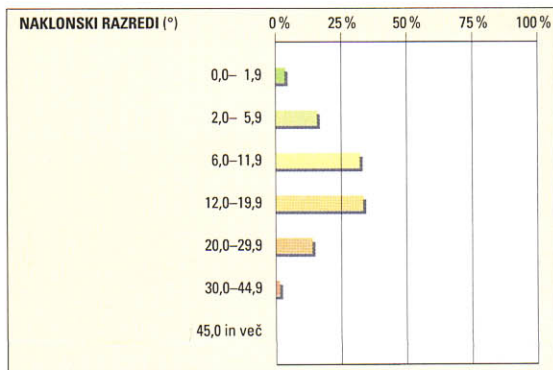
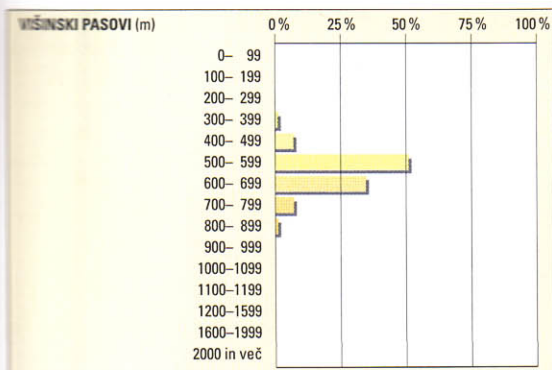
Ime je umetno in ga ljudska govornica ne pozna. Domačini pravijo tem krajem preprosto Lašče. Obseg pokrajine se precej dobro ujema z vplivnim območjem Velikih Lašč, edinega središčnega naselja. Večina ozemlja je od leta 1995 v občini Velike Lašče, južni del pa v občini Ribnica.

Pokrajina slovi kot zibelka slovenske kulture, saj od tod izhajajo Primož Trubar, Fran Levstik in Josip Stritar. Med kulturno dediščino izstopa Trubarjevina na Rašici. Ogleda vredni so še Stritarjeva kašča v Podsmreki, Ilijev kozolec v Retjah, kjer je nastal znameniti Martin Krpan, močni turjaški grad s starodavno lipo, razvaline starega ortneškega gradu na Žrnovcu in pristava na Pugledu iz 18. stoletja.

## KAMNINE, POVRŠJE IN VODE

Velikolaščansko pokrajino sestavljajo predvsem permske in spodnjetrojske neprepustne kamnine, zato se je obdržala površinska rečna mreža in pokrajina je nekakšen otok reč-





nega slemenasto-dolinastega reliefa sredi kraškega sveta so sednjih dinarskih pokrajin.

Najstarejše so paleozojske kamnine iz srednjega perma. Največjo zaplato predstavlja trikotnik med Žlebičem, Velikimi Laščami in Sv. Gregorjem. Na zahodu segajo paleozojske plasti do Mišje doline, na severu do doline Rašice, na vzhodu pa se končajo ob želimeljskem prelomu. Povsem enake kamnine so tudi na levem bregu doline Rašice pod Velikim Osolnikom in ob Štefinki pri Podhojnjem Hribu.

Odporni permski kremenov konglomerat gradi najvišjo vzpetino tega konca, Veliki Žrnovec (765 m), kjer so ostanki starega ortneškega gradu. Konglomerat je pretežno sive bar-

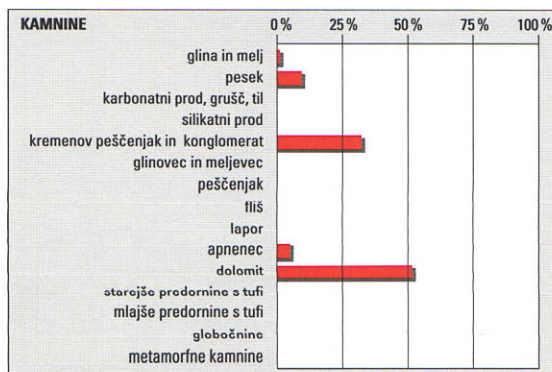
ve, ponekod zaradi primesi rdečkast. Permski kremenovi peščenjaki so lepo razgaljeni ob kolovozu iz Ortneka proti Hudemu Koncu. So sivi, če pa so prepereli, postanejo rjavkasti. Bolj razširjeni so manj odporni glinovci, ki se ponekod menjavajo s kremenovim peščenjakom, lečami apnencev in podobno. Najbolj na široko se razprostirajo v osrednjem delu Slemen, na primer ob cesti od Sv. Gregorja do Ortneka, podobno tudi v Kakavah okrog Ulake in Podsmreke.

Največ kamnin je iz spodnjega triasa: vse od povirnih krakov Rašice na zahodu do glavnega razvodnega slemena v Slemenih in ceste Sv. Gregor-Mala Slevica-Velike Lašče v severozahodnem delu Slemen, druga zaplata pa je v Tur-



Naselja so nanizana na robu širših dolinskih delov ali pa na zaobljenih slemenih kot na sliki zahodno od Velikih Lašč. (M. Gar.)





jaški pokrajini od Rašice do Turjaka in Velikega Osolnika na zahodu. Pri Ortneku leži nad kremenovim peščenjakom siv in rumenkast dolomit, ki se menjava z različno obarvanim sivim, rdečkastim in vijoličastim sljudnim peščenjakom, glinovcem in laporjem. Dolomit je ponekod precej pretrt, ponekod pa zelo drobljiv in neprepusten. Menjava raznobarnih kamnin te starosti je lepo opazna tudi ob cesti iz Velikih Lašč proti Mali Slevici, ob cesti do Velikih Lašč do Ulake ali pod Sv. Gregorjem. Nad Sodražico oziroma severno od doline Bistrice se pojavlja anizijski belosiv dolomit. Je drobnozrnat in včasih tudi skladovit. Ponekod se pojavlja tudi belozrnat dolomit z vložki apnenca. Iz njega je površje južno od doline Kovpe (Bistrice) proti Slemenom ter Turjaška pokrajina med Rašico in Turjakom vzhodno od želimeljskega preloma. Med dolomit se ponekod meša sivobel do rožnat apnenec, na primer ob cesti od Rašice proti Turjaku. Najmlajši triasni ali t. i. glavni dolomit pa gradi velikolaški kras v okolici Velikih Lašč.

Vzhodni rob Velikolaščanske pokrajine sestavljajo kamnine jurske starosti, pretežno apnenici.

Najmlajše kamnine so iz kvartarja. Gre za rečne naplavine ob vseh večjih vodnih tokovih, ki so nasuli razmeroma široke aluvialne ravnice. Pritoki Rašice nosijo s sabo predvsem dolomitni prod, saj dolomiti gradijo večino povirja Rašice. V spodnjem delu doline Velikega grabna se dolomitnemurodu primeša ilovnato-glinasto gradivo iz Kakav. Takšna sestava naplavine povzroča zamočvirjenost aluvialnih ravnice, ki imajo zato značilna imena kot logi ali trnovci. Melioracijski jarki pri Karloviči kažejo, da znaša debelina prodne nasipine nekaj nad 2 m. Nad prodrom je ponekod plast ilovice, ostanek pogostih poplav.

Osnovna tektonska zgradba je značilno dinarska in se razteza od severozahoda proti jugovzhodu. Na zahodnem robu Velikolaščanske pokrajine se vleče v dinarski smeri mišjedolski prelom. Poteka premočrtno od Podhajnega Hriba do Sv. Gregorja in dalje na Ribniško polje. Pri Sodražici se zaključí ob prelomu, ki se razteza z Blok na Ribniško polje. Ob mišjedolskem prelomu se več 100 m na široko razprostirajo različni kamninski skladi, predvsem iz dolomita. Temu prelomu sledi Mišja dolina, nad njo pa se s slikovitim robom vzpenja planota Rute. Drugi je želimeljski prelom, ki prečka pokrajino po sredini. Začenja se z globoko vrezano

dolino Želimeljščice in se nadaljuje proti jugovzhodu zahodno od Rašice; poteka nekako sredi Kakav in vzhodno od Sv. Gregorja. Tretji, ortneški prelom poteka po skrajnem vzhodnem robu pokrajine. Vleče se od Ljubljanskega barja prek Pijave Gorice, vzhodno od Rašice in Velikih Lašč do Ortneka in dalje po dolini Tržiščice do Žlebiča, kjer se združi z želimeljskim prelomom.

Omembe vredna so ležišča boksita v okolici Vintarjev in Turjaka. Nekdaj so iz rdečih glin in boksitov pridobivali železo. V srednjem veku so Rašico zaradi tega imenovali Fužinščica.

Površje so izoblikovale površinsko tekoče vode. Osnovna reliefna poteza pokrajine je hribovit, živahno razrezan in prijetno razgiban svet slemen in dolin. Najnižje sega pri Rašici okoli (500 m), najvišje pa se dvigne v Slemenih (okoli 800 m). V osrčju pokrajine so višinske razlike do 100 m, le redko do 130. Relief bolj vzvalovi v južnem delu, kjer višinske razlike presežejo 250 metrov. Prevladujejo nadmorske višine med 500 in 700 m. Višje leži le slaba desetina površja, pod 500 m pa se spusti le severni del pokrajine.

Izoblikoval se je slemenasto-dolinasti relief z globokimi, tesnimi grapami in strmimi pobočji, ki v vrhnem delu prehajajo v kopaste vrhove in zaobljena slemena. V okolici Velikih Lašč se je ohranila manjša krpa kraških kamnin, kjer se je razvil plitvi dolomitni kras oziroma fluviokras.

Dolina ponikalnice Rašice, najbolj uravnan del pokrajine, je v manj odpornih kamninah izdelala povprečno 450 m široko, poplavam izpostavljeno in redko poseljeno dolino, ki brez izrazitih pregibov prehaja v pobočja. V osrednjem delu med Karlovičo in Knejem, kjer poteka popolnoma premočrtno v dinarski smeri, se imenuje Mišja dolina. Dolga je približno 4 km in se razširi do 300 m. Več ravnega sveta je še ob Kovpi (Bistrici), kjer se dolinsko dno razmakne do 200 m na široko, ob Robarki do 250 m. Najširše je dolinsko dno na sotočju Velikega grabna in Robarke, kjer meri dolina kar 750 m. Široka ploska dolina je posledica izdatnega nasipavanja Rašice in njenih pritokov.

Zahodno od Mišje doline se vzpenja izrazita reliefna pregrada planotastih in uravnanih Rut. Te segajo v posameznih vrhovih do 820 m, tako da so višinske razlike od 250 do 300 m. Pobočja Rut so zelo strma in slikovita. Posamezni







*Sredi pokrajine leži naselje Velika Slevica. Večina njivskega sveta je v prisojnah na položnem terasastem pobočju pod vasjo. (I. M.)*

potoki so vanje vrezali hudourniške grape in ob stiku z ravnino Miško dolino nasuli večje vršaje dolomitnega proda. Na bolj strmih delih vršajev je rodovitna prst in kjer ne grozi nevarnost poplav, so na njih naselja in njive.

Kakave so razgibano in slikovito hribovje, ki se postopoma dviguje od Velikih Lašč in na drugi strani strmo spušča v Miško dolino. Nadmorske višine so nekaj nad 600 m (Kobila, 628 m), višinske razlike pa od 100 do 120 m. Na obrobju so na uravnanih terasah nastala manjša naselja s krčevinami, ki se prepletajo z gozdovi. V Kakavah se ozemlje verjetno tektonsko ugreza, ali pa dviguje počasneje od sosedsstva. Na to opozarja Rašica, ki rada zastaja in pogosto poplavlja, hkrati pa naplavlja obilo blata, tako da se je polagoma oblikovala široka aluvialna ravnica.

Kakave na jugu prehajajo v hribovita Slemena, najvišji del Velikolaščanske pokrajine. Ime so dobila po značilnih kopastih in zaobljenih vzpetinah, ki so jih ločili številni drobni potoki. Najpomembnejše je osrednje sleme, ki je hkrati tudi glavno razvodno sleme in se razteza od zahoda proti vzhodu. Začenja se z Mikunco (870 m), sledijo Linca (862 m), Sv. Gregor (736 m) in Graben (750 m), najbolj na vzhodu pa je Veliki Žrnovec (765 m). Drobni potočki so razrezali slabo odporne kamnine v globoke, ozke in tesne grape, pobočja nad njimi pa so ostala zelo strma. Nakloni pobočij se gibljejo med 15 in 20°. Med globokimi grapami potokov so ostali le uravnani kopasti vrhovi ter pobočne police, kjer je veliko zaselkov in vasic. Slemena se na jugovzhodu končujejo na robu Ribniškega polja in njegovega podaljška doline Bistrice. Na vzhodu ločuje Slemena od sosednje Male gore ožja, kakih 6 km dolga dolina Tržišče. Dolinsko dno se med Ortnekom in Zlebičem precej zoži. Dolina je asimetrična, saj dobiva pritoke le z neprepustnih kamnin na zahodu, kjer so pobočja položna, pobočja Male gore pa so bolj strma. Slemena so gospodarsko in prometno usmerjena k občini Ribnica.

Poselitvena in razvojna os pokrajine je suho podolje ali suha dolina okrog Velikih Lašč. Gre za manjšo zaplato kar-

bonatnih kamnin, kjer se je oblikoval plitvi dolomitni kras v nadmorskih višinah okoli 500 m. Površinske kraške oblike nas opozarjajo, da gre za različne vrste dolomita, ki različno hitro zakrasevajo. Površje je zato ponekod povsem ravno in gladko, drugje pa razjedeno z vrtačami in vhodi v kraške jambe. Kraški pojavi so opazni tudi ob cesti od Rašice proti Turjaku, kjer je površje dokaj vegasto in razjedeno s številnimi vrtačami.

Turjaška pokrajina obsega višji planotast svet severno nad dolino Rašice. Ta proti severozahodu prehaja v še bolj planotaste Rute, ki pa so že del Krimskega hribovja.

Površinske rečne mreže ni le na plitvem krasu v skrajnem vzhodnem delu pokrajine. Ponikalnica Rašica odmaka ves zahodni in osrednji del pokrajine. Zaradi precejšnje količine vode in slabo prepustnih naplavin ne ponikne takoj, ko priteče na apnenčasto podlago, marveč vztraja še dobra 2 km do vasi Ponikve. Rašico napajata dva potoka, to sta Robarica (Robarka) in Veliki graben. Povirni kraki Rašice sežejo vse do vzhodnega Bloške planote, Slemen in planote Rute. Pod Blokami prihaja na dan Kozmanjka, ki dobi kasneje tudi ime Kovpa ali Bistrica in teče v smeri od zahoda na vzhod. Ostali pritoki pritečejo od severa, izpod Rut. Do Karlovice, kjer se tok obrne proti severu, je Kovpa dolga blizu 8 km. Pri Karlovi se vanjo izliva 3 km dolg Črni potok, katerega povirni kraki se zarezujejo zelo globoko v glavno razvodno sleme pod Sv. Gregorjem. Ker je razmeroma vodnat, je glavni povzročitelj poplav v Miški dolini. V preteklosti so bili tu mnogi mlini in žage. Od Karlovice naprej se voda po sotočju Črnega potoka s Kovpo imenuje Veliki graben. Ta teče povsem premočrtno po Miški dolini. Pomembnejše pritoke pridobiva z levega brega. Pri Kneju se pridruži Velikemu grabnu še Robarka ali Robarica, ki zbira pritoke izpod Rut in z dela Turjaške pokrajine. Eden izmed povirnih krakov Robarice je tudi Kobilji curek z lepim lehnjakovim slapom. Z leve se stekata v Robarico pritoka Uzmanjščica in Štefinka. Ime Rašica se pojavi šele pod Knejem po sotočju Velikega





*Poplavno dolinsko dno na sotočju Robarice in Črnega potoka v povirnem delu Rašice je potisnilo vsa naselja na rob doline. (M. Gar.)*

grabna in Robarice. Tok Rašice je zelo umirjen in vijugav. Južno od Ponikev izginja v kraško podzemlje. Dolžina vseh potokov v porečju Rašice je 87,4 km in gostota rečne mreže 1,5 km/km<sup>2</sup>.

Med večjimi potoki je še Tržiščica, ki izvira v Slemenih. Pri Dolenjih Podpoljanah podobno kot Rašica spremeni smer in teče proti jugovzhodu skozi Ortnek do Žlebiča. Ko doseže kraške kamnine Ribniškega polja, izgine v jami Tenteri. Na vzhodu Velikolaščanske pokrajine je le nekaj manjših potočkov, ki tečejo po površju, dokler ne zadenejo na jurske apnence pod Malo goro in poniknejo. Takšna je Dvorska voda (tudi Beč ali Smrečnik) severno od Velikih Lašč, ki si je zarezala strugo v laški kras, a že po nekaj 100 m izgine v podzemlje. Gotovo je med njimi najdaljša Cereja, ki izvira pod Veliko Slevico na neprepustnih kamninah in se izgubi v votlikavo kraško notranjost tik pod mostom v Velikih Laščah. Potoki, ki izginjajo v kraško podzemlje pod Malo goro, nadaljujejo podzemsko pot do Podpeške jame na Dobropolju, Tržiščica pa se pojavi v Kompoljski jami. Rašica podzemsko odteka na Radensko polje, kjer dobi ime Šica, od tam pa ponovno pod zemljo k izvirom Krke.

V skrajnem severnem delu pokrajine so posamezni potoki povirni kraki Želimeljščice, na primer Javorski potok. Zanje je značilno, da odtekajo proti severozahodu in spadajo v porečje Ljubljaniče.

Pogoste poplave v porečju Rašice dosega le najnižje dele aluvialne ravnice in ne povzročajo večje škode. Ponavadi

voda preplavi le ožje pasove ob strugah, kjer prevladujejo slabši travniki. Večje poplave se pojavljajo poredko. Navadno na široko poplavijo zlasti Veliki in Mali log ter Trnovec na sotočju Robarke in Velikega grabna, območja na sotočju Štefinke z Robarko med Robom in Dolščaki in močno tudi log vzhodno od Rašice proti Ponikvam.

Da bi domačini preprečili poplave, so začeli regulirati potoke že pred 2. svetovno vojno, bolj načrtno pa po letu 1966. Najprej so regulirali Veliki graben med Kaplanovim in Stopami v Mišji dolini. Leta 1974 so mu poglobili še strugo, naredili odtočne jarke pri Karlovičih, izravnali rečno strugo in jo obložili s kamenjem. Dela so nadaljevali na Rašici. Dvignili so mostove in povečali pretočnost. Tako sta bila leta 1982 zgrajena nova mostova na cesti proti Adamovemu in med Knejem ter Stopami, leta 1986 pa še most pri Logarjih. Poplavnih območij so se vedno izogibali, tako pri gradnji naselij kakor prometnih poti in izrabi zemljišč. Poplavna ravnica v Mišji dolini in ob Rašici je skoraj popolnoma nenaseljena. V porečju Rašice in na Cereji je nekoč delovalo 32 mlinov in 26 žag. Razen ene žage so do danes propadli vsi obrati; največ jih je bilo opušenih po letu 1960.

## PODNEBJE, PRST IN RASTJE

Podnebje je celinsko. Povprečne letne temperature so med 8 in 9 °C. Poletja so zmerno topla, zime pa mrzle. Pov-



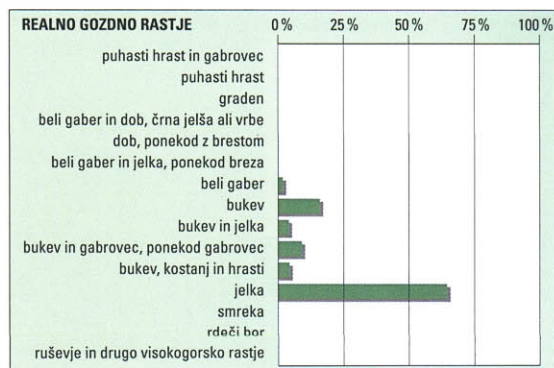
prečna julijska temperatura je med 16 in 18 °C, januarska pa okoli -2 °C. Pojavlja se tudi toplotni obrat, saj hladne, vlažne in senčne, večinoma ozke doline večkrat prekrije meglena odeja, Slemenena in najvišji deli Kakav pa se kopljejo v soncu. Toplejša in bolj sončna lega je bila prav gotovo razlog za poselitev po vrhovih vzpetin. Prva jesenska slana se običajno pojavi konec septembra, zadnja pomladanska pa še na začetku maja.

Območje je dobro namočeno, saj na leto pade okoli 1600 mm padavin: največ na začetku poletja, najmanj na koncu zime. Snežna odeja se obdrži povprečno nekaj čez 60 dni, a je zelo nezanesljiva.

Prsti so odvisne od kamninske podlage. Na aluvialnih ravninah vseh večjih potokov z visoko talno vodo so se razvili glinasto-ilovnati gleji, kjer uspevajo travniki s krmo slabe kakovosti. Ker so tla zbita, so težka za obdelavo in manj primerna za njive.

Na dolomitih so nastale srednje globoke rjave prsti s številnimi drobnimi delci, ki zadržujejo talno vlago, zato so primerne za njive. Pokrivajo Turjaško pokrajino, južni del Kakav in večino Slemen.

Na permskih kremenovih peščenjakih in glinastih skrilavcih, ki hitreje preperevajo, so debele kisle rjave prsti, vendar zaradi nekdanjega steljarjenja precej osiromašene. Debelina je odvisna od nagnjenosti pobočij, najdebelejše so na vznožjih. Prekrivajo večino Kakav, območje pod Velikim Osolnikom ter vzhodni del Slemen.



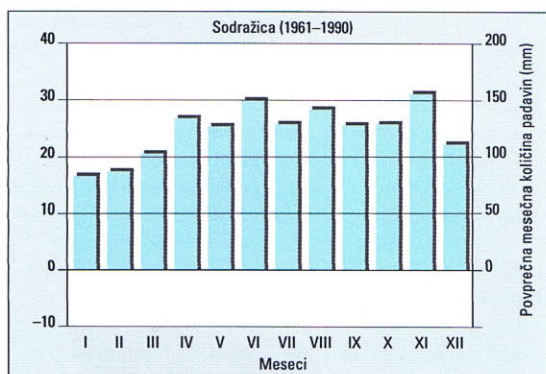
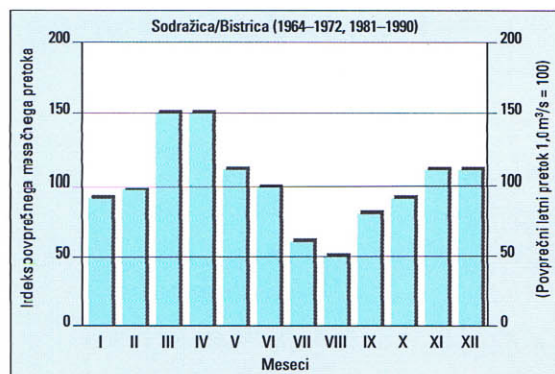
Suho podolje okoli Velikih Lašč prekrivajo pokarbonatne prsti. Na uravninah so te prsti zelo primerne za obdelovanje. Podobne, a nekoliko tanjše so prsti na apnencih v skrajnem vzhodnem delu pokrajine ob vznožju Male gore in na strmejših pobočjih severozahodnih Slemenih, ki se že spuščajo v dolino Kovpe.

S prstmi, kamninami in reliefom je povezano rastje. Dobro polovico površja porašča gozd. Največ ga je v bolj odmaknjenih območjih, kjer je poselitev redkejša, in v reliefno bolj razgibanih predelih, kjer je svet bolj strm. Gozdno rastje se razlikuje glede na pedološke in reliefne razmere.



Za zadrževanje poplavne vode na Rašici so pomembne tudi vodne pregrade za mline, ki nezadržno propadajo. (L. P.)





Na silikatnih kamninah sta najbolj razširjena gozd jelke z viličastim mahom, ki je močno razširjen v vzhodnem delu Slemen in zahodnem delu Kakav, ter gozd jelke z borerjevo glistovnico, ki porašča hladnejša pobočja in vlažne doline. Ti gozdovi so zaradi vpliva človeka mnogokrat spremenjeni v smrekove sestoje. Najslabša rastišča so na zelo kisli prsti na grobozrnatih permških peščenjakih, ki jih porašča pionirski gozd rdečega bora z borovničevjem.

Gospodarsko zelo pomemben je gozd jelke in bukke, kjer se pojavljata še gorski javor in brest. Na strmih pobočjih ima tudi varovalno vlogo. Podobno velja za toploljubni gozd bukke z naglavkami, ki rase na redzinah po toplih in strmih južnih pobočjih na dolomitu.

V vzhodnem delu pokrajine, ki že prehaja v osrčje Male gore, uspeva na apnencu in dolomitu gozd bukke in gradna, kjer se pojavljajo še gorski javor, maklen, jelka in smreka, slednja zaradi gospodarskih razlogov.

Na mokrotnem svetu ob vodotokih rasejo črne jelše, topoli, vrbe in drugo vlagoljubno rastje.

## PREBIVALSTVO IN NASELJA

Arheološka izkopavanja kažejo, da je bila reliefno razgibana, gozdnata in odmaknjena pokrajina naseljena dokaj pozno. Nekaj prazgodovinskih najdišč je le po okoliških hribovih, na primer pri Sv. Roku, Krvavi Peči, Na Ahacu nad Turjakom in pri Lužarjih.

V antiki naj bi od Velikih Lašč prek Sv. Roka in iz ribniške doline prek Velikih Poljan na Gornje in Dolnje Retje vodili rimski cesti, ki naj bi se pod Srobotnikom združili in nadaljevali po stari cesti pod cerkvijo in mimo studenca pod Trnom, kjer je še danes v rabi cesta proti Ponikvam.

V srednjem veku je bila pokrajina podrejena oglejskemu patriarhatu, ki je svoje fevde na Kranjskem odstopil gospodu Višnjegorskim, Ditrh Višnjegorski pa je leta 1145 vas Lašče daroval stiškemu samostanu. Tedaj se prvič omenjajo Velike Lašče.

V srednjem veku sta nastala dva znamenita gradova. Turjačani, ki so izumrli že sredi 13. stoletja, sodijo med najstarejše plemiške rodbine na Kranjskem. Prvi Turjačan, Engelbert, se omenja v listini iz leta 1162, grad pa šele le-

ta 1220. Prvotni turjaški grad je stal nekoliko nižje od današnjega. Zgornji grad se prvič omenja leta 1318. Druga pomembna fevdalna družina so bili Ortenburžani, ki so postavili grad na izraziti vzpetini Veliki Žrnovec nad dolino Tržiščice. Grad se prvič omenja leta 1335, pod njegovo upravo pa so spadale predvsem slemenske vasi. Danes nosi ime Stari grad.

Najmlajša so naselja na Slemenih in Kakavah, saj so nastala večinoma šele ob koncu 15. stoletja in v 16. stoletju. Poimenovali so jih po naravnih značilnostih, na primer Graben, Grebenje, Hojče, Andol, ali po priimkih prvotnih naseljencev, na primer Zadniki, Levstiki, Maršiči, Marinčki, Marolče, Vintarji, Brankovo, Adamovo, Kaplanovo, Plosovo. Prvotna posest samotnih kmetij se je skozi rodove z dedovanjem razdelila na več kmetij, ki so postale zametek zasolkov. Mnoga naselja opozarjajo na srednjeveško krčenje gozda, na primer Opalkovo, Preska, Lazi in Lašče.

Razmestitev naselij je odvisna od naravnih značilnosti pokrajine. Ob vodotokih je zaradi pogostih poplav ter ozkih in senčnih dolin malo naselij, pa še ta se držijo rahlo vzpetega sveta na robu dolin, na primer zaselek Logarji, ki je nastal na vršaju Kališkega potoka. Nekatera naselja, zlasti v Mišji dolini, so nastala na starejših rečnih terasah, na primer Pušče, Grm in Kukmaka, ali celo na ježi terase, na primer Rašica. Za reliefno razgibane Kakave in Slemena so značilna naselja, ki na izpostavljenih legah kraljujejo nad okolico. Slemenska naselja se najraje držijo vršnih, bolj zaobljenih in kopasto oblikovanih vzpetin. Svet je tu bolj plan, uravnan in zato primernejši za obdelovalne površine. Slemena so tudi bolj osončena in manj meglena. Pogosta so tudi naselja na pobočnih policah ali uravninah, na primer Rigelj in Andol, ali na prisojnih pobočjih, na primer Velika Slevica. Tudi v Turjaški pokrajini so naselja v glavnem na uravnem planotastem delu in nekatera imajo zelo izpostavljeno lego, na primer Veliki Osolnik. Vse to kaže, da je za Velikolaščansko pokrajino značilna inverzna poselitev, ko gostota naselij narašča z nadmorsko višino. Posebno privlačnost dajejo pokrajini tudi številne premišljeno postavljene cerkvice.

Prevladujejo gručasta naselja s tremi do desetimi domačijami. Ob hiši je navadno več poslopij, hlev, skedenj in kozolec. Še posebej mogočne so domačije na Slemenih. Pogosti so tudi kozolci toplarji, nekateri so kriti še s slamo.





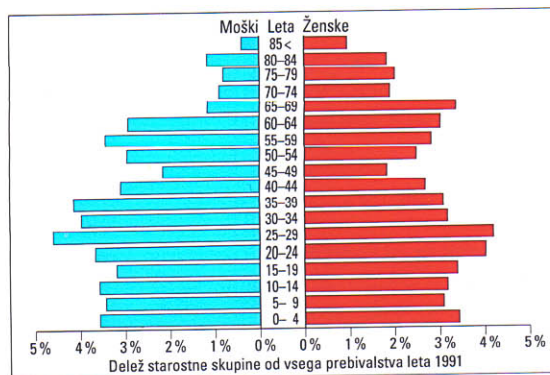
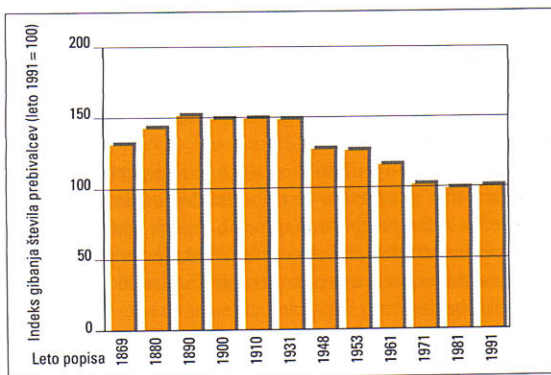
*Kmetijska usmerjenost pokrajine v živinorejo je povezana s košnjo obsežnih travnatih površin. (M. Gar.)*

Kmečki dom ima velikokrat ločeno stavbo za delavnico. Hiše so pritlične ali enonadstropne, starejše pogosto opremljene s čopi in frčadami. Novejša arhitektura je precej načelna prvinsko podoba vasi. Zaradi več stavb, ki sestavljajo kmečki dom, delujejo zaselki od daleč kakor manjše vasi. Nekateri zaselki so sestavljeni tudi iz več delov, pri čemer ima vsaka soseska svoje ime (Vintarji, Črni Potok). Redkeje so občestne vasi (Dvorska vas, Ulaka). Naselja kljub modernizaciji in deagrarizaciji še vedno kažejo močno kmečko podobo, kar velja tudi za Velike Lašče, edino središčno naselje pokrajine.

Lašče, kakor pravijo domačini, ležijo na nižji razgledni vzpetini nekako sredi poti iz Ljubljane v Kočevje. Leta 1991 so imele le 561 prebivalcev in njihovo število še naprej narašča. V kraju so osnovna šola, vrtec, zdravstvena postaja z lekarno, pošta, sedež občine in župnije, uprava kmetijske zadruge in gozdna uprava, več trgovin in gostiln ter kulturni dom. Naselje sestavljata dva trga, eden ob križišču cest in drugi pred cerkvijo s spomenikom. Hiše ob trgu so enonadstropne in mogočnejše ter strnjeno pozidane. Nove hiše se širijo zunaj jedra naselja.

Gostota poselitve, ki je dokaj enakomerna po vsej pokrajini, je nizka. Leta 1991 je bila le 47 ljudi na km<sup>2</sup>, kar je pol manj od slovenskega povprečja. Redkeje so obljudeni zahodni deli Slemen in vzhodni del pokrajine, ki prehaja v podnožje Male gore.

Prebivalstveni višek je bil v Velikolaščanski pokrajini leta 1890, ko je tu živelo 5028 ljudi. Do leta 1931 je prebivalstvo le počasi upadalo, med letoma 1931 in 1948 pa se je zmanjšalo kar za dobro tretjino. Do leta 1991 se je število prebivalcev zmanjšalo na 3319. Med letoma 1931 in 1961 je upadlo prebivalstvo skoraj v vseh naseljih, med letoma 1961 in 1991 pa naselja ob glavni prometni poti od Ljubljane proti Kočevju večinoma niso več izgubljala prebivalcev. Število prebivalcev se je najbolj povečalo v naseljih Prilesje, Dolnje Retje, Male Lašče, Rašica in Turjak. Močno pa se je zmanjšalo v Ortneku, največ zaradi namestitve vojaških objektov v bližini, pomanjkanja prostora v tesni dolini Tržišnice in ukinitve železnice. Tudi v Velikih Laščah se zaradi pomanjkanja delovnih mest število prebivalcev zmanjšuje. Klub temu so še vsa naselja obljudena, čeprav je leta 1991 v 7 naseljih živelo manj kot 10 ljudi.







*Naravne razmere so mnogo bolj naklonjene živinoreji, ki je na prometno dostopnejših območjih vse bolj tržno usmerjena. (J. S.)*



## GOSPODARSTVO

Velikolaščanska pokrajina je izrazito kmetijsko območje. Leta 1991 je v kmetijstvu delala še petina aktivnega prebivalstva. V terciarnem sektorju je bila zaposlena dobra četrtina, v kvartarnem pa slaba četrtina aktivnih. Zato lahko govorimo o terciarizaciji. Obdobje industrializacije je bilo dobesedno preskočeno, saj je nekdanje kmečko prebivalstvo našlo delo v terciarnem sektorju. Skoraj presenetljivo je, da Velike Lašče v času nagle industrializacije slovenskega podeželja niso dobile praktično nobene tovarne. Zdaj je nekaj več delovnih mest na voljo le v Velikih Laščah in Robu. V Velikih Laščah je doma zaposlena četrtina aktivnih. Delavci odhajajo na delo večinoma v Ljubljano, precej manj v Ribnico, redki v Kočevje, iz Slemen pa odhajajo na delo predvsem v Sodražico in Ribnico. Dnevni migrantov je blizu 90 % vseh zaposlenih.

Leta 1991 je bilo v pokrajini še 12 % kmečkega prebivalstva, v Slemenih celo 26 %, kar je bistveno nad državnim povprečjem.

Zaradi razgibanega površja, neenakomerne debeline in rodovitnosti prsti ter hladnejšega podnebja s krajšo dobo ara-

sti in precejšnje namočenosti so naravne razmere neprimer- no boljše za živinorejo kot za poljedelstvo, ki nima tržnega značaja, saj pridelki rabijo predvsem za domače potrebe.

Njive so se ohranile le v neposredni bližini vasi, nekdanj pa so bile bolj razširjene, kar kažejo mnoga stopničasto terasirana prisojna pobočja. Po uradnih podatkih je njiv še 16 % zemljišč, domačini pa ocenjujejo, da jih je vsaj pol manj. Glavni pridelki so krompir, koruza in silažna koruza. Krušna žita pridelujejo skoraj samo še zaradi kolobarjenja s krompirjem ali deteljami.

Veliko je novih in sodobno opremljenih hlevov ter silosov ob hlevih.

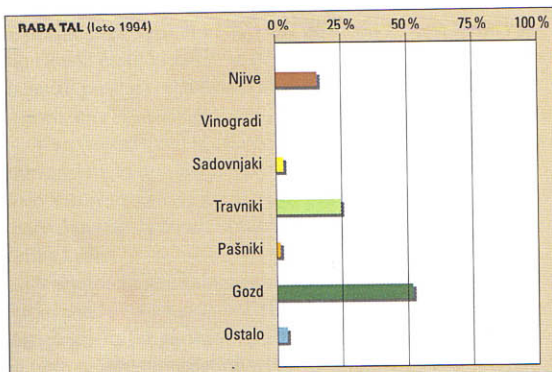
Delež pašnikov se je zadnja leta zaradi oblikovanja t. i. pašnih skupnosti, ki naj bi rešile kmetijstvo v hribovitih odročnih predelih, močno povečal, zato se je zmanjšalo zaraščanje.

Travnike pokosijo kmetje običajno dvakrat letno, na bolj intenzivnih kmetijah tudi trikrat. Prašičev redijo v zadnjem času vse manj, ponavadi jih prek leta zgolj doredijo in pozimi zakoljejo. Počasi se povečuje zanimanje za rejo drobnice.

Leta 1991 je bila v pokrajini dobra polovica gospodarstev kmečkih, v Slemenih celo tri četrtine. Povprečno velika kmetija ima 11 ha, od tega odpade na gozd blizu polovice. Večina obdelovalne zemlje so travniki. Največ kmetij ima od 2 do 4 ha obdelovalne zemlje. Skoraj tri četrtine kmetij imajo manj kot 1 ha zemlje, brez zemlje je slaba desetina gospodarstev, nad 10 ha pa jih ima petina. V Slemenih so kmetije nekoliko večje.

Izkoriščanje bogatih in mogočnih gozdov, ki ločujejo zaselke, je stalen in zanesljiv vir dohodka. Večina kmetov bi brez gozda težko preživela. Najprej so kmetje izkoriščali gozd za domačo obrt, izdelavo suhe robe. Ker so potrebovali zlasti mehki les, so intenzivno zasajali smreko, ki hitro rase in daje dober les.

Gozdna posest je zelo razdrobljena, saj sta leta 1991 sko- raj dve tretjini lastnikov imeli manj kot 1 ha gozda in le od-







*Sredi večinoma kmetijskega območja ležijo Velike Lašče, nekdaj pomembna furmanska postaja na poti v Ljubljano, kamor se danes zaradi pomanjkanja delovnih mest v samem kraju na delo vozi vse več domačinov. (J. S.)*

stotek več kot 15 ha. Povprečna gozdna parcela meri le pol hektarja. Poleg velike razdrobljenosti otežuje izrabo tudi zelo zahtevno spravilo lesa. Kar 15 % površja je neprimerneга za delo s traktorji.

Izdelovanje suhe robe se je najverjetneje razširilo iz sosednje Ribniške doline. Tu so se razvili predvsem zobotrebčarstvo, izdelava špin, žličarstvo in kuhaličarstvo, v Slemenih tudi obodarstvo in posodarstvo oziroma pintarija. Z izdelavo suhe robe so se nekdaj ukvarjali predvsem pozimi, sodelovala je cela družina. Zdaj skoraj dve tretjini izdelkov izvozijo, v ospredju pa so transportne palete, gajbice za sad-

je, špine, žlice, različne lopatice in prijemalke ter druge drobne gospodinjske potreščine. Zelo se je razmahnilo izdelovanje raznovrstnih spominkov.

Velikolaščanska pokrajina je že od nekdaj pomenila prometni prehod. V srednjem veku je bila še pomembna pot iz doline Krke oziroma osrednje Dolenjske prek Dobrepolja na Rašico in nato prek Velikih Lašč na Bloke ter na Primorsko. Dandanes je osrednja prometna žila cesta Škofljica–Kočevje, ki je hkrati hrbtenica razvoja pokrajine. Leta 1893 zgrajena železniška proga Grosuplje–Kočevje se po letu 1967 uporablja le še za tovorni promet. (Ludvik Mihelič)





## ZIBELKA SLOVENSKE KULTURE

Velikolaščanska pokrajina je bila nekdanj pomembno obrtno središče in križpotje poti s celinskega severa in primorskega juga. Tu se je ob prepletanju različnih gospodarskih, družbenih in drugih vplivov utrjevala slovenska narodna zavest in kulturna podoba. Po dolgih stoletjih življenja in dela se je na tem tem območju izoblikovala zibelka slovenskega kulturenega zanosa s pomembnimi rojaki, ki so z neminljivim delom zarisali in postavili temelje slovenski kulturi in vsemu njenemu nadaljnjemu razvoju, obenem pa povzdignili narodovo kulturno veljavo na evropsko raven.

Najbolj znamenit med njimi je Primož Trubar (1508–1586), začetnik slovenskega knjižnega jezika in naš prvi pisatelj. Rodil se je na Rašici. Šolal se je na Reki, v Salzburgu, pri škofu Bonomu v Trstu in na Dunaju. Leta 1530 je bil posvečen za duhovnika. Služboval je v več slovenskih krajih (Loka pri Zidanem Mostu, Laško, Celje, Ljubljana) in navdušeno ter prepričevalno deloval v smislu verske reformacije: preprečeval je zidanje novih cerkva in nastopal proti romanjem. Leta 1547 je moral v izgnanstvo v Nemčijo. Najprej je živel v Nürnbergu, nato pa kot pridigar v Rothenburgu ob Tauberi, kjer je leta 1550 nastalo prvo Trubarjevo delo in prva slovenska knjiga Katekizem. Sočasno z njim je izšla knjižica Abecedarij. Leta 1553 je postal pastor v Kemptenu. Pomembno je leto 1555, ko je sprejel oziroma uvedel latinsko pisavo in vpeljal posebna znamenja za šumnike. Leta 1561 so ga kranjski deželni stanovi poklicali v Ljubljano, a se je še isto leto vrnil nazaj v Urach, kjer je imel župnijo in vodil tudi Ungnadovo tiskarno. Med letoma 1561 in 1565 je bil s krajšim presledkom superintendant v Ljubljani, kjer je uredil protestantsko cerkev in leta 1564 izdal Slovensko cerkovno ordningo. Leta 1565 je bil ponovno izgnan: nekaj časa je župnikoval v Lauffenu na Württemberskem in nato do smrti v Derendingenu.

Primož Trubar je dokazal, da je naš narod sposoben enakopravno živeti v družbi kulturnih narodov Evrope. Z njim je dobila reforma-

cija tudi narodnostne oblikovalne prvine. Objavil je 22 knjig v slovenščini in 2 v nemščini. Za osnovo slovenskega knjižnega jezika je po novih ugotovitvah izbral ljubljanski mestni govor, po starejših pa domače dolensko narečje. Njegov slog je krepak, nazoren, včasih šegav in retoričen.

Današnja srčika in biser Rašice, rojstnega kraja začetnika slovenske književnosti in utemeljitelja slovenske protestantske misli, je Trubarjev gaj. V gostišče preurejeno gospodarsko poslopje, obnovljeni kozolec, žaga na vodni pogon in »Trubarjev malin« so pravo »svetišče« današnje slovenske kulture. Njegovo osrčje je spominska soba, kjer so zbrane in razstavljene vse Trubarjeve knjige od leta 1550 do leta 1586. Po stenah sta popisana življenje in usoda Primoža Trubarja.

Južno od Rašice, onkraj Velikih Lašč, so Dolnje Retje, rojstni kraj Frana Levstika (1831–1887), pesnika, pripovednika, literarne kritika, začetnika mladoslovenskega gibanja. Po šolanju v Ljubljani je bil štipendist nemškega viteškega reda v olomuškem seminišču, ki ga je moral leta 1855 zapustiti zaradi pesniške zbirke (Pesmi, 1854). Nato je bil domači učitelj, urednik, tajnik Slovenske matice, v državni službi na Dunaju in od leta 1872 skriptor v ljubljanski licejski knjižnici. Bil je zgleden časninar, odločen zagovornik uresničevanja Zedinjene Slovenije in demokracije. S svojimi spisi je odločilno vplival na realistično usmeritev slovenskih pripovednikov in mladoslovenskega političnega gibanja.

V Dolnjih Retjah še stoji mogočna lipa, pod katero je nekoč Močilar razlagal mlademu Levstiku povest o Martinu Krpanu. Na koncu vasi je obnovljeni kozolec, ki je prava kmečka rokodelska umetnina; na njem je Levstik napisal povest o Martinu Krpanu z Vrha (1858), ki pomeni vrh njegovega proznega oblikovanja s folklornim izhodiščem in hkrati razvojni konec te smeri. V sosednjem Srebotniku pri Velikih Laščah pa ni več košatih lip, pod katerimi je Levstik moževal z domačini; posekali so jih Italijani med 2. svetovno vojno.





Trubarjev mlin, ki je dobil ime po Primožu Trubarju, začetniku slovenskega knjižnega jezika, je le ena od stavb, ki zaokroža celotno podobo spominskega muzeja v Rašici. (M. A.)

Levstik je na novo postavil kulturne osnove slovenstva in jih izoblikoval po meri 19. stoletja. Dejaven je bil v ustanovah, ki so bile temeljnega pomena za razvoj slovenstva. Z deloma Popotovanje od Litije do Čateža (1858), Napaake slovenskega pisanja (1858) in z različnimi kritičnimi spisi je zakoličil slovstveni program, ki je bil temelj literarnemu ustvarjanju v 19. stoletju, a je bil odmaknjen od sočasnih evropskih kulturnih vrenj in iskanj.

Zahodno od Velikih Lašč, v Podsmreki, je rojstni kraj tretjega znamenitega Slovenca iz Velikolaščanske pokrajine, Josipa Stritarja (1836–1923), pesnika, pripovednika, kritika in urednika. Maturiral je v Ljubljani leta 1855, na Dunaju pa študiral klasične jezike. Bil je domači učitelj v premožnih avstrijskih družinah, med letoma 1870 in 1890 prevajalec in kontrolni urednik pri državnem zakoniku na

Dunaju. Po diplomi (1874) je učil na različnih dunajskih gimnazijah. Največja Stritarjeva zasluga je, da je civiliziral naš narod v drugi polovici 19. stoletja. Slovencem je odkril podobo in vrednost Prešernovih Poezij ter jim predstavil še vse druge slovstvene zvrsti od epike in dramatike do proze, književne, socialne in politične kritike itd.

Stritar se je na starost le malokrat vračal v svojo rodno Podsmreko, vendar je bil z njo ves prepojen. To kažejo njegovi romani, še zlasti Gospod Mirodolski. V njem je zadržano poezijo in melanholijo opisal Mišjo dolino, ki je na samem zahodnem obrobju Velikolaščanske pokrajine.

V zadnjih dveh stoletjih je v Velikih Laščah in v sosedstvu poleg omenjenih velikanov slovenske kulture delovala še cela vrsta pomembnih ljudi. (Milan Natek)